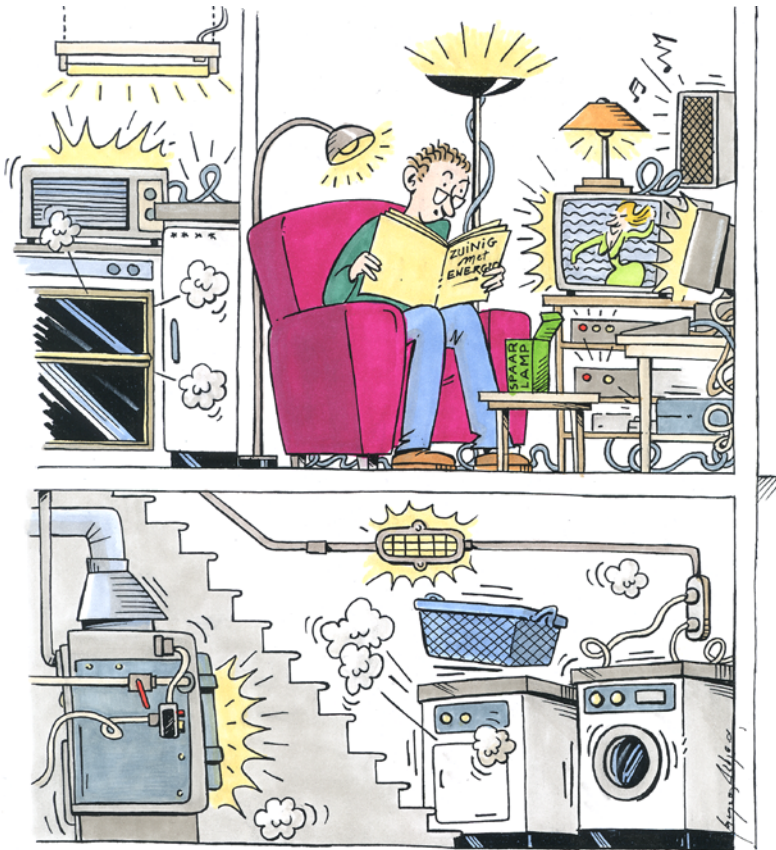


# milieutips



## Verborgene energievreters

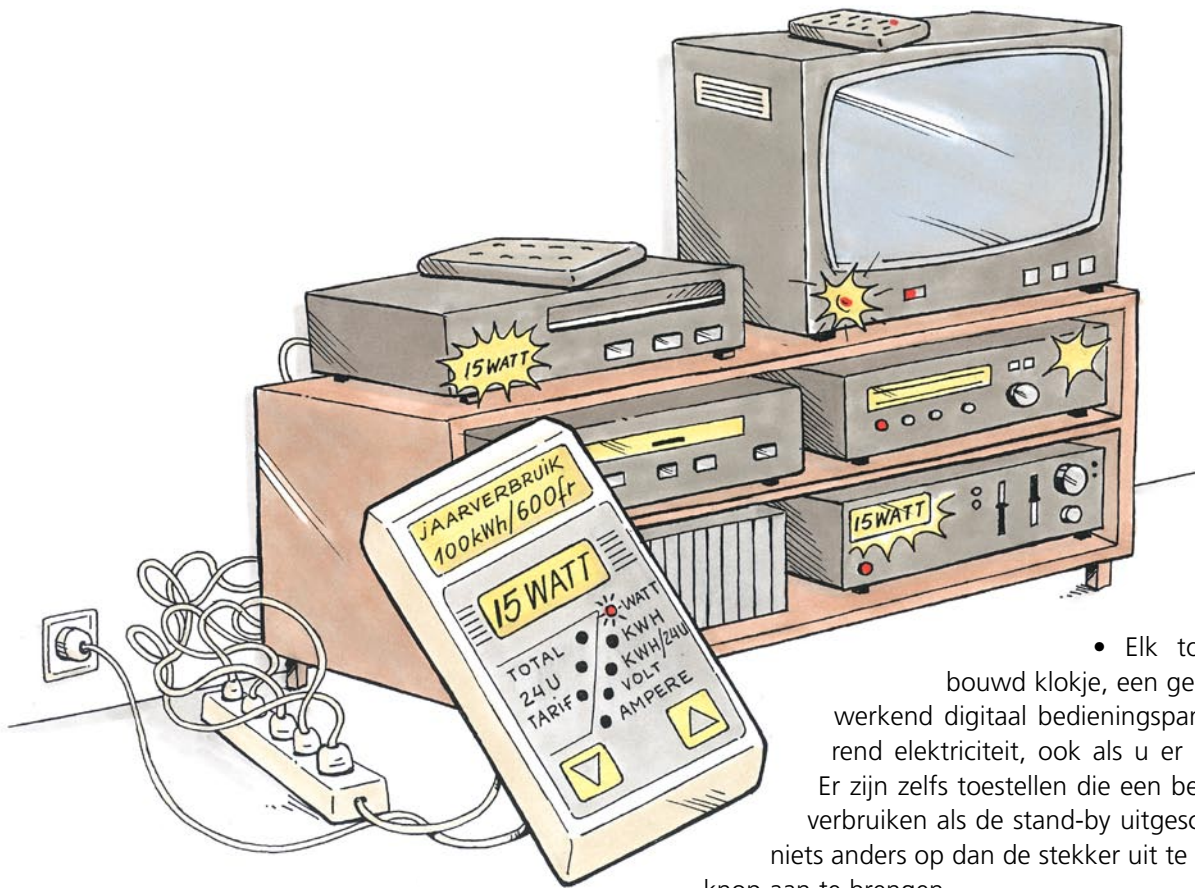
Verwarming, verlichting, diepvriezer, wasmachine... Dat zijn de voor de hand liggende energievreters waar de aandacht naar uitgaat als u denkt aan besparen. En ook de radio, computer, printer, lampen enz. uitschakelen wanneer u ze niet gebruikt of nodig hebt. Maar wist u dat er ook zo iets bestaat als sluipverbruik? Dat het in uw omgeving wemelt van stiekemerds die voortdurend energie opsorpen zonder dat u ze actief gebruikt? Maar die intussen wél uw rekening en die voor het milieu doen oplopen. Het uitschakelen zorgt voor minder elektriciteitsverbruik en voor wat meer lichamelijk energieverbruik — mooi meegenomen in deze zittende tijden. Het totale stand-byverbruik of het sluipverbruik in een gemiddeld gezin bedraagt 400 à 500 kWh (ongeveer 80 euro) per jaar of ongeveer 10 à 15% van het totale elektriciteitsverbruik. Het sluipverbruik van alle Belgen samen veroorzaakt jaarlijks 1,3 miljoen ton CO<sub>2</sub>-uitstoot!

**In onze moderne samenleving** verbruiken we heel wat energie. Helaas is de vorm waarin we energie gebruiken veelal nadelig voor ons leefmilieu. Ook elektriciteit, hoe 'schoon' die ook lijkt. Als ze niet afkomstig is van kerncentrales (die ons nog vele generaties na ons opzadelen met gevaarlijk radioactief afval), wordt ze hoofdzakelijk opgewekt met fossiele brandstoffen, die de lucht verontreinigen. Hoe minder elektriciteit we verbruiken (geproduceerd door kerncentrales of door verbranding van fossiele brandstoffen), hoe minder de vervuiling en de klimaatopwarming.

### Voorbeelden graag!

Als u de computer na gebruik volledig uitschakelt, kunt u 20 tot 35 euro per jaar besparen. Zet zeker ook het scherm uit wanneer u de pc even niet actief gebruikt (bv. vanaf 10 minuten).

- Door de stand-by van de hifi-installatie, de dvd-speler, de videorecorder of de televisie uit te schakelen, bespaart u jaarlijks per apparaat tientallen euro's. En zo zijn er nog veel meer toestellen: batterijopladers (gsm, elektrische tandenborstel, ...), het koffiezetapparaat, transformatoren, ...
- Hebt u meerdere apparaten bij elkaar staan (bv. computerapparatuur), steek dan alle stekkers in een contactdoos met aan/uit schakelaar. Zet de stekkerdoos na gebruik uit.
- Halogeenlampen hebben vaak een schakelaar tussen lamp en transformator. De transformator blijft stroom verbruiken als de lamp uit is. Dit voorkomt u door een aan/uitknop tussen transformator en het stopcontact te zetten.



- Elk toestel met een ingebouwd klokje, een geheugen of een continu werkend digitaal bedieningspaneel verbruikt voortdurend elektriciteit, ook als u er niet actief mee werkt. Er zijn zelfs toestellen die een beetje elektriciteit blijven verbruiken als de stand-by uitgeschakeld is — dan zit er niets anders op dan de stekker uit te trekken of een aan/uitknop aan te brengen.

### Vele kleintjes...

Veel elektrische toestellen vermelden in hun handleiding (in de rubriek 'technische gegevens') naast het gewone verbruik ook het vermogen in stand-by. Overloop even uw woning en u zult meer dan één apparaat tegenkomen in stand-by. Een eerste aanwijzing: elk toestel waarop een verklikkerlichtje brandt of permanent een klokje te zien is, verbruikt constant energie. Tv, dvd-speler, stereo, wekkerradio, oven, ... het houdt niet op. Of een op het eerste gezicht onschuldig toestel ook stiekem verbruikt, kunt u controleren met een energiemeter die u tussen het toestel en het stopcontact plaatst.

### Nodig, nuttig of overbodig?

De stand-byfunctie van de videorecorder is nuttig om tijdens uw afwezigheid een tv-programma op te nemen. Op een tv-toestel dient de stand-by echter louter om hem meteen vanuit uw zetel te kunnen activeren met de afstandsbediening. Het stand-byverbruik is met andere woorden niet altijd absoluut noodzakelijk. In veel gevallen zorgt een stand-byfunctie er alleen voor... dat u zelf minder energie verbruikt. De vraag is dan: betaalt u liever al die euro's per jaar aan sluipverbruik of staat u recht om op de knop van het tv-toestel te duwen? Een leuke bestemming voor het uitgespaarde geld vindt u vast! (En het milieu geniet mee.)

### Selectiecriteria

Als het sluipverbruik niet te vermijden is, dan is er nog heel wat verschil te vinden van merk tot merk, van model tot model. Bent u aan een nieuw apparaat toe, dan is het verborgen energieverbruik zeker een criterium waarmee u rekening moet houden bij de aankoop. Vraag ernaar bij de verkoper, desnoods moet die maar een handleiding uit de verpakking plukken en de technische gegevens opsnoeren. Check ook of u het apparaat 'echt' kan uitzetten.

Om u niet in de luren te laten leggen, kunt u best vooraf wat voorbereidend werk doen.

Andere tips over energie, vindt u op de website van de provincie Vlaams-Brabant: [www.vlaamsbrabant.be/milieutips](http://www.vlaamsbrabant.be/milieutips). Of vraag ernaar bij uw gemeentebestuur.